

ENTREVISTA A
JUAN M^ª OTAEGUI,
PRESIDENTE DE CAJA
LABORAL

JORNADA: "ANÁLISIS
DE LA SITUACIÓN
ECONÓMICA ACTUAL:
PERSPECTIVAS DE
EVOLUCIÓN Y LÍNEAS
DE ACTUACIÓN
EMPRESARIAL
ADECUADAS PARA
SUPERARLA"

AUTOMATISMOS
LIZARDI SE
TRANSFORMA EN
COOPERATIVA

LKS INGENIERIA,
S.COOP. POTENCIARÁ
SU PRESENCIA EN
OTRAS COMUNIDADES
AUTÓNOMAS



EDITORIALA/ EDITORIAL

2004. URTEA ITXAROPENEZ BETEA

2004ko urtea itxaropenez betea datorkigu. Badirudi munduko ekonomia, hiru urteko motelaldiaren ondoren, hazteko bidetik abiatuko dela, eta hedaldi berri batean sartuko dela.

Azken hilabeteotan ekonomia globalaren suspertzearekiko konfiantza sortzen duten gauzak gertatu dira, horien artean aipagarrienak: 1. Estatu Batuen hazkundea; 2. Txinaren hedaldia mantentzea; 3. Japoniaren suspertzea; 4. Latinoamerikaren eta garatzeko bidean dauden beste herrialde batzuen suspertzea; 5. Europako ekonomia handiak atzeralditik irteeta. Eta horrez gain, petrolioaren garesti eta gorabehera handiak izan dira dibisa-merkatuetan.

Estatu Batuak dira berriro munduko lokomotorra, Administrazioak hartu dituen bultzada-neurri edo pizgarri indartsuei esker. Latinoamerikan, berriz, ekonomi eta finantza-aldi konplexua itxi da, eta jokaleku berri bat, "eskualdekoagoa", sendotu da, AEBrekiko mendetasun txikiagoa duena, Brasil delarik horren adibide nagusia.

Europar ere, Estatu Batuetan baino askoz mantoago bada ere, suspertze-seinaleak ikusten dira, eta horrek guztiak pentsarazten du 2004. urtean ekonomia hedatu egingo dela, BPG-Barne Produktu Gordina %+1,5 eta %2 artekoa izango delarik, zeren eta barne-eskaria berpiztu egin baita, interes-tasak oso apal daude eta inflazioa kontrolpean.

Espainiako Estatuan kontsumoari eta eraikuntzari esker ekonomia Europako batez bestekoa baino gehiago hazten da: horregatik, itxaropenez begiratzen diogu 2004. urteari; enpresa-irabaziak gehitzea eta kooperatiba-enplegu berriak sortzea espero dugu.

ANTE UN 2004 ESPERANZADOR

Nos encontramos ante un ejercicio 2004 muy esperanzador. Todo parece indicar que la economía mundial, tras tres años de paréntesis, inicie una senda de crecimiento y consolide un nuevo ciclo expansivo.

En los últimos meses se han producido toda una serie de hechos que están generando confianza en la recuperación de la economía global y entre los que caben destacar: 1º.- El crecimiento de Estados Unidos; 2º.- El mantenimiento del ciclo expansivo chino; 3º.- El despertar de Japón; 4º.- La recuperación de América Latina y otros países emergentes; 5º.- La salida de la recesión de las grandes economías europeas. Y todo ello con un mantenimiento del petróleo a precios altos y con fuertes alteraciones en los mercados de divisas.

Estados Unidos, gracias a las poderosas medidas de estímulo puestas en marcha por la Administración, vuelve a ser la locomotora mundial; mientras que en América Latina se ha cerrado una compleja etapa económica y financiera y se ha consolidado un nuevo escenario más "regional" y menos dependiente de USA, cuyo máximo exponente es Brasil.

En Europa, si bien a ritmo mucho más lento que en Estados Unidos, comienzan a apreciarse también signos de recuperación; todo lo cual permite pensar que 2004 será expansivo, con un PIB entre el +1,5% y el +2%; ya que la demanda interna está revitalizada, los tipos de interés muy bajos y la inflación se encuentra controlada.

En el Estado español el consumo y la construcción mantienen un crecimiento económico por encima de la media europea, lo cual hace que nos encontremos ante un ejercicio 2004 esperanzador que esperemos se traduzca en un incremento de los beneficios empresariales y la creación de nuevos empleos cooperativos.

Director: Agustín Mendiola.
Responsables técnicos: Natalia Corcuera, Concepción Roussel y Sandra Til.
Redacción: Sandra Til, Estibalitz O. Arsuaga.
Fotografía: Juanxo Egaña, Itziar Iriarte.
Edita: Euskadiko Lan Elkartuko Kooperatiben Federazioa/Federación de Cooperativas de Trabajo Asociado de Euskadi.
Periódicidad: Trimestral.
Tirada: 7.500 ejemplares.
Impresión: EVAGRAF, S. COOP.
ES PRECEPTIVO EL CONSENTIMIENTO DE LA FEDERACIÓN PARA LA REPRODUCCIÓN TOTAL O PARCIAL DE LOS CONTENIDOS DE ESTA PUBLICACIÓN.
Depósito legal: VI-615/99 I.S.S.N.: 1575-8052



8º Puesto Europeo en Rentabilidad
139º Puesto Mundial en Solvencia

Gracias por ayudarnos a conseguir estos reconocimientos internacionales



Berriak

5

A fondo

Jornada: "Análisis de la situación económica actual: Perspectivas de Evolución y Líneas de actuación empresarial adecuadas para superarla"

6-7-9

Jaio dira

CEDYC, S. Coop.
AUTOMATISMOS LIZARDI, S.Coop.

10-11

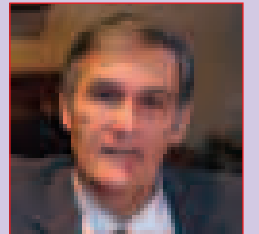
Informe: Ategi, S.Coop.

12

Entrevista

JUAN Mº OTAEGUI
Presidente de Caja
Laboral.

13-16



Gure artean

Entrevista a MIKEL LEKAMIZ,
Responsable de Formación Cooperativa en
Otalora.

18

Ventana abierta

LKS INGENIERIA S.COOP.,
afianza su posición en el sector

20-21



Euskadiko Lan Elkarteko Kooperatiben Federazioa
Federación de Cooperativas de Trabajo Asociado de Euskadi
C/REYES DE NAVARRA, 51 01013 VITORIA-GASTEIZ
T.LE. 945 12 20 50 Fax. 945 25 39 59 e-mail: koop@euskoop.org
www.euskoop.org

Colabora:



ORKLI S. COOP. REFUERZA SU POSICIÓN EN EUROPA CON UN NUEVO ALMACÉN EN ALEMANIA

La Cooperativa guipuzcoana Orkli S. Coop. ha reforzado su presencia internacional con la apertura de Orkli Deutschland GmbH en Alemania, que operará como una delegación comercial y como un almacén logístico.

El proyecto se encuadra dentro de la política de expansión que viene desarrollando en los últimos años con delegaciones propias en Francia, Inglaterra e Italia.

Otra de las iniciativas que ha impulsado Orkli S. Coop. es la puesta en marcha de una nueva empresa, denominada Goint, que se dedicará al montaje de colectores y equipos de distribución para suelo radiante, calefacción y distribución sanitaria en la localidad de Ordizia.

ción y distribución sanitaria en la localidad de Ordizia.

Este proyecto se ha gestado de forma conjunta con el Grupo Gureak. Los principales objetivos que abordará Goint serán, por un lado, dar respuesta "a las demandas en materia de precios y costes competitivos en el mercado" y, por otro, dar empleo a personas con dificultades para que puedan acceder al empleo normalizado, facilitando su inserción en el mundo laboral.

La Cooperativa cuenta con dos plantas en Ordizia con un total de 30.000 m2. Tiene una plantilla de 500 personas y factura más de 84,14 millones de euros, de los cuales el 80% han sido de ventas al exterior. ●

EIKA S. COOP. PONE EN MARCHA UNA PLANTA EN MÉXICO

La Cooperativa Eika ha dado un nuevo paso en su estrategia de internacionalización con la reciente creación de una nueva planta productiva en México. Desde este centro, ubicado en el estado de Querétaro, se suministrarán componentes para cocción eléctrica a los clientes del mercado americano y canadiense. La producción dará comienzo a principios del año 2004 y la inversión prevista supera los 5 millones de euros. Con esta nueva implantación, que se une a las otras dos plantas que la compañía posee en la república Checa, la empresa adquiere una nueva presencia en los mercados internacionales. ●

COPRECI S. COOP CONSTRUYE SU QUINTA PLANTA EN EL EXTERIOR EN EL PUEBLO TURCO DE GEBZE

La Cooperativa Copreci S. Coop. está a punto de culminar el plan para la construcción de su quinta fábrica en el exterior. En concreto, la compañía destinará 2,5 millones de euros a la constitución de Copreci Turquía, propiedad al cien por cien de la Cooperativa. La empresa estará ubicada en Gebze, próxima a Estambul, y estaba previsto iniciar su actividad en diciembre. La facturación anual será de 4 millones en componentes para los principales fabricantes de electrodomésticos radicados en esta zona. Copreci S. Coop., con la puesta en marcha de la planta turca, contará con una red de seis fábricas: Aretxabaleta, México, República Checa, Brasil e Italia. El Plan Estratégico de la compañía pivota en la internacionalización, que próximamente se refrendará con la apertura de instalaciones en China, y en la innovación, que está sirviendo para diseñar una nueva generación de productos. ●

TALLERES UNICOOP S. COOP. CREA UN PLAN PARA LA RENOVACIÓN DE SUS MEDIOS Y LA ADQUISICIÓN DE MAQUINARIA

Los responsables de Talleres Unicoop S. Coop., empresa centrada en la fabricación de piezas para el sector industrial, están diseñando un Plan Estratégico para el próximo ejercicio que consistirá en la modernización y optimización de sus procesos productivos.

En una primera fase, la Cooperativa adquirió nuevos equipos aunque los responsables prevén renovar la totalidad de la maquinaria. El plan de actuaciones también contempla la reorganización y puesta en marcha de nuevos departamentos que impulsen la implantación de sistemas de calidad y un programa de prevención de riesgos laborales. Actualmente, la empresa ha iniciado un plan de organización para asentar la base para la obtención de certificados de calidad.

Talleres Unicoop S. Coop. también ha incluido como necesidad prioritaria ampliar la plantilla, con el objetivo de poder dar respuesta a un mayor volumen de actividad, ampliar el número de clientes y "rejuvenecer a la empresa". Talleres Unicoop S. Coop. se fundó en el año 1997, dedicándose a la fabricación de piezas para el sector industrial, principalmente el de automoción y el mobiliario. ●

ETORKI, KOOP. ELK.AK AURTEN 15 MILIOI EUROKO NEGOZIOA EGITEA ESPERO DU

Etorki Koop. Elk.ak, insignis pinuaren lehen eraldaketan aitzindari, aurtengo ekitaldian bere negozioa %5 haztea espero du, eta 15 milioi euroko salmentak lortzea. Etorki Koop. Elk.ak datorren urtean 20 urte beteko ditu sortu zenetik eta produkzio-planta bat du Murgan (Araban), urtean 120.000 m3-ko produkzio-gaitasunarekin, eta beste planta bat lehorketarako — 95.000 m2ko eremuarekin— eta banaketarako, Villalobar herrian (La Rioja). Bere oholak industri bilgarriak egiteko, eraikuntzan eta altzarigintzan erabiltzen dira. Sektore horiei bere materiala natural lehortuta nahiz labean lehortuta eskaintzen die. Arabako kooperatiba honek, iaztik ISO

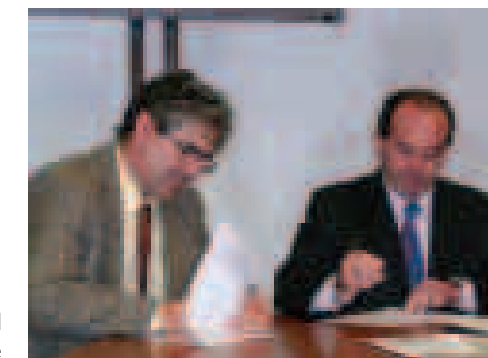
14001 ingurumen-kalitatearen ziurtagiria daukalarik, kalitate eta zerbitzuan mailarik gorena lortu nahi du, bere lehiakortasuna hobetu eta aitzindariatza sendotzeko. Murgako Kooperatiba hau 500.000 euro inguruko inbertsio-plana gauzatzen ari da. Etorki Koop. Elk. zerrategiak bere hornitzaleturriak dibertsifikatzearen aldeko apustua egiten jarraituko du, gaur egun Euskal Herrira eta inguruko probintzietara mugatzen baita; eta dibertsifikatzeko estrategia horren osagarri, bere oihan-ustiaketa propiora ere jo nahi du, mendiaren usufektu edo gozamina jabeei erosiz, gero ustiatu eta lehengaia produkzio-prozesura bideratuz. ●

LKS INGENIERÍA KOOP. ELK. ARDURATUKO DA GASTEIZKO GARRAIO ZENTROAREN OBRAZUZENDARITZAZ JUNDIZ-KO INDUSTRIALDEAN

LKS Ingeniería Koop. Elk.ak bereganatu du Gasteizko Garraio Zentroa handitzeko lanen zuzendaritza, erakunde honi dagokiolarik Jundizko industrialdean dagoen garraio-logistikari buruzko jarduerak kudeatzea. Lanak, joan zen uztailean hasi ziren, eta hogeitahilabeteko epea dago egiteko, eta 13 milioi euroko aurrekontua. Zentro berria Jundizen dagoen 564.000 m2ko lur-sailean eraikiko da. Bestalde, Eusko Jaurlaritzako Lurralde Antolamendu eta Ingurumen Sailak LKS Ingeniería Koop. Elk.ri esleitu dio Nerbioiko Parke Linealaren lurralde-antolaketa plan berezi baten idazketa, Laudio Lurraldearen Zati Planean aurreikusia. Aisialdi eta zerbitzueta-ko ekipamendu berriak jartzeko aukera emango du parke honek. ●

Acuerdo de colaboración entre Elkar-Lan, S.Coop. y Lan Ekintza-Bilbao

Hitzarmena joan zen azaroaren 10ean izenpetu zen, eta kooperatiba-eredua zabaldu nahi du antolatzen diren prestakuntza-ekintza edo enpresa-topaketetan, beren edukiak Kooperatibismoari buruzkoak diren neurrian.



A la izda. momento de la firma del convenio por parte del Concejal de Empleo y Promoción Económica del Ayuntamiento de Bilbao, y el Presidente de Elkar-Lan, S.Coop.

El pasado 10 de noviembre Elkar-Lan, S.Coop. firmó con Lan Ekintza-Bilbao (Sociedad Municipal adscrita al Área de Empleo y Promoción Económica del Ayuntamiento de Bilbao), un acuerdo de colaboración por el que se posibilita que el modelo cooperativo sea difundido en aquellas actividades de formación y jornadas o eventos que se organicen para promotores o empresas y cuyos contenidos o programas hagan referencia al cooperativismo.

El acuerdo fue suscrito por Ricardo Barkala, Concejal de Empleo y Promoción Económica del Ayuntamiento de Bilbao y Presidente del Consejo de Administración de Lan Ekintza-Bilbao; y Agustín Mendiola, Presidente de Elkar-Lan S.Coop.

El Programa de colaboración tiene los objetivos generales siguientes:

- ✓ La difusión del cooperativismo por parte de Elkar-Lan S. Coop. en aquellas actividades que Lan Ekintza-Bilbao organice para los promotores o empresas.

- ✓ La formación cooperativa que se realice en Lan Ekintza-Bilbao, la realizará, preferentemente, personal de Elkar-Lan, S.Coop.

El asesoramiento en sus diferentes fases y trámites hasta culminar la inscripción en el Registro de Cooperativas de Euskadi de todos/as los/as promotores/as que deseen constituirse como sociedades cooperativas.

Asimismo, los proyectos empresariales apoyados desde Lan Ekintza-Bilbao que se encaucen como Cooperativas, contarán con un seguimiento y asesoramiento anual sobre el funcionamiento de los órganos sociales de dicha configuración societaria por parte de Elkar-Lan sin coste alguno. ●

IKERLAN, KOOP. ELK.ak ETXE ELKAR-ERAGINGARRIRAKO PLATAFORMA GARATZEN PARTE HARTZEN DU

Ikerlan, Koop. Elk. eta Fagor, Koop. Elk. Europako Teaha proiektuaren garapenean murgilduta daude; horren industri orientazioa linea zuriko etxetresna elektrikoaren kontrola oinarritzen da, baita energiaren kudeaketa eta auto/bideo-sareekin integraturiko atebide erresidentzialetan ere. Ikerlan, Koop. Elk. teknologikertegiak eta Fagor, Koop. Elk.ak Teaha proiektuan parte hartuko dute, Europako Batasunaren VI. Esparru Programan; proiektua etxearen sareko kontrol-aplikazioetara bideratua dago eta audio/bideoan dituen aplikazio osagarrietara. Helburua etxerako plataforma global bat espezifikatzea da, «irekia, segurua eta elkar-eragingarria».

Ekimena bi fasetan egituratu da: lehenak aipaturiko proiektuaren garapena hartzen du, eta bigarrenak test-programa esanguratsua hartuko du. Ekimen honetan plataforma seguru bat aurreikusten da, etxeko hainbat tresnaren haririk gabeko lotura ahalbidetuko duena. Proiektuaren industri orientazioa hiru aplikazioen baliozkotzean oinarrituko da: linea zuriko etxetresna elektrikoaren kontrola, energiaren kudeaketa eta auto/bideo-sareekin integraturiko atebide erresidentzialak. Proiektuak hiru urte iraungo du eta kontsultazioan Europako zenbait enpresa eta unibertsitatek parte hartzen du: Philips, Bosch-Siemens, EDF, Trialog edo Twenteko Unibertsitateak.

- ◆ Carteles
- ◆ Carpetas
- ◆ Etiquetas
- ◆ Adhesivos
- ◆ Displays
- ◆ Postales
- ◆ Calendarios
- ◆ Blister

- ◆ Libros
- ◆ Revistas
- ◆ Folletos
- ◆ Catálogos

ALIBARRA, 64 • 01010 VITORIA-GASTEIZ
Tels. 945 245 550 • Fax 945 245 612
Apdo. 455 • E-mail: evagraf@evagraf.com

JORNADA SOBRE ANALISIS DE LA SITUACION ECONOMICA ACTUAL

ANTE LA INCERTIDUMBRE POR LA COMPLEJA COYUNTURA ECONOMICA



2004 será un año de recuperación económica, que iniciará un nuevo ciclo de expansión para los próximos 5 años. Pero si son muchas las oportunidades, también son muchos los retos que nuestras Cooperativas deberán superar para mantener la competitividad y la rentabilidad.

En sus conclusiones, todos los ponentes coincidieron en señalar que el último trimestre de 2003 apunta hacia una esperanzadora recuperación económica. Y China fue la otra gran protagonista de la Jornada, seguida por Latinoamérica, como dos áreas estratégicas de negocio para muchos.



Como indicó **Patxi Ormazábal**, Presidente de la Federación de Cooperativas de Trabajo Asociado de Euskadi, en la clausura de la Jornada: "hoy hemos reflexionado sobre la realidad de nuestra economía y hemos comprobado la diferente visión de cada sector, por sus diferentes velocidades de despegue. Así, lo que para unos sectores son riesgos, para otros son oportunidades, como el crecimiento de la Unión Europea y el mercado potencial de China".

Y se hablaron de cifras tan importantes como la citada por Pedro Luis Uriarte: "en China habrá que construir en los próxi-

mos 25 años más viviendas que en toda Europa en los últimos 100 años".

CRECIMIENTO MODERADO

Alfredo Ispizua, Director de Economía Social del Gobierno Vasco, fue el responsable de presentar la jornada. En su discurso, Alfredo Ispizua quiso destacar algunos hechos constatables hoy, como que "la quinta parte del crecimiento del consumo europeo obedece al precio de las viviendas. Asimismo, afirmó que según indican los datos facilitados por el Eustat, la cifra de crecimiento del PIB prevista para este año será muy moderada para Europa, tan sólo del 0,5%.

Nos encontramos, por tanto, ante un escenario de crecimiento moderado para 2003. No obstante, Europa se enfrenta además, como puso de manifiesto el Director de Economía Social, a la realidad de países como los Países del Este que están ofertando una mano de obra a un precio seis veces inferior a la media de los países europeos.

En un escenario mundial, Ispizua

indicó que Estados Unidos sigue siendo un referente básico. Por otra parte, la economía china constituye un horizonte esperanzador, lleno de oportunidades para muchas empresas vascas. No hay que ignorar que la economía china está creciendo en torno al 8% anual, mientras que otros países como Japón lo hacen a un ritmo más lento, en torno al 4%.

SECTOR AUTOMOCION



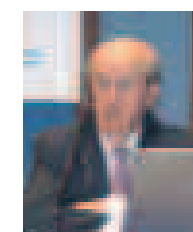
Pedro Etxebarria Ituño, Secretario Técnico de Mondragón Automoción: "El mercado no está en crisis de DEMANDA, pero sí en crisis de RENTABILIDAD".

Para Pedro Etxebarria, el sector de la automoción es un sector dominante, en el que el mundo occidental y Japón copan el 75% de la producción mundial. Sólo en Europa, en 2003, se han fabricado 17 millones de vehículos. Los indicadores apuntan a que seguirá creciendo suavemente: 7%



en Europa en 2003 y 5% en todo el mundo. Sin embargo, todo dependerá, en este sentido, de lo que pase en China en los próximos años.

CONSTRUCCION



Jesús Maiztegui, Vicepresidente de MCC y Director General de la División de Construcción: "Desde 1992, la CAV ha registrado el mayor crecimiento proporcional en este sector, con una media de crecimiento anual del 7,6%, mientras la media europea se sitúa en torno al 0,9%".

En opinión de Jesús Maiztegui, este sector es un importante tractor de la economía. En la Comunidad Autónoma Vasca, al igual que en el resto del Estado, los últimos cinco años han supuesto un fuerte desarrollo para este sector. Con una cifra de negocio el último año en la CAV de 9.900 millones de Euros y ha dado empleo a 85.000 personas, generando una incidencia en el PIB del 7,5%. El panorama en el estado español es, por otro lado, esperanzador al haberse aprobado varios Planes que supondrán un impulso importante en los próximos años. Sin embargo, Jesús Maiztegui puso de relieve el hecho de que la mayoría de las empresas de la construcción son de muy pequeña dimensión. "En Europa –afirmó–, el 93% de las empresas tienen menos de diez trabajadores, y la situación en España y en el País Vasco es similar".

"Entre los retos a lograr por nuestras empresas citaríamos: calidad, precios justos y cumplimiento de plazos, profesionalidad y motivación en el equipo, posible actuación como promotores, comprar conjuntamente y una gestión financiera adecuada".

LINEA BLANCA



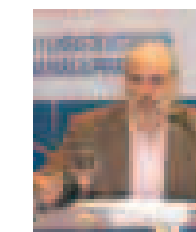
Pablo Mongelos, Director General de FAGOR ELECTRODOMESTICOS, S. Coop.: "Los Países del Este y Asia están protagonizando un rápido crecimiento y los fabricantes debemos buscar mercado y rentabilidad para nuestro sector".

El reto para FAGOR hoy es, en opinión de Pablo Mongelos, el "crecimiento cualitativo" para superar la situación de supervivencia en un mercado muy competitivo y dinámico y lograr un liderazgo en servicio y marca, a través de un proceso de internacionalización e innovación, con nuevas actividades y nuevos productos".

"Se trata de un sector maduro, con pocos crecimientos y novedades, que requiere grandes inversiones en publicidad y en cambios de gamas de producto cada dos años", indica Pablo Mongelos. "Necesitamos además grandes inversiones para adaptarnos a las reconversiones de carácter medioambiental, como la última Directiva de Reciclaje del Gobierno español, que puede llegar a costar al sec-

tor 60 millones de Euros al año, que es más de lo que ganamos". "Ahora los Países del Este y Asia están protagonizando un rápido crecimiento, en busca por parte de las multinacionales de mercado por un lado y también de mejoras y rentabilidad para el sector".

SERVICIOS SOCIALES



Pablo Angulo, Director Gerente de AGINTZARI, S. Coop.: "hay que establecer sinergias en servicios sociales".

De las 430 Cooperativas que integran la Federación de Cooperativas de Trabajo Asociado de Euskadi, 170 se dedican al sector de servicios, unas orientadas a la empresa y otras a los servicios sociales, como informó **Agustín Mendiola**, Director de la Federación.

Para Pablo Angulo resulta evidente que su sector, el de los servicios sociales, tiene una diferencia marcada respecto al resto, "nosotros vendemos servicios a las personas y normalmente, no los compra la gente, sino las Administraciones Públicas. El Estado es el mayor cliente hoy del sector". Angulo realiza una apelación concreta: "todo el mundo ahora oye hablar de la responsabilidad social corporativa y mi llamamiento es que buena parte de ese discurso salga de establecer sinergias con el sector de servicios sociales, y se hagan visibles esas empresas de servicios sociales que no siempre cuentan con las ayudas suficientes". ●

SOCIEDAD PARA LA PROMOCIÓN DE COOPERATIVAS



elkar-lan
S. COOP.

KOOPERATIBAK SUSTATZEKO ELKARTEA

*Al servicio de los nuevos promotores
y de quienes desean crear
proyectos empresariales*

GRATUITO DE CALIDAD ESPECIALIZADO

Elkar-Lan, S. Coop. • Hurtado de Amezaga, 28 -1º Izq. • 48008 BILBAO
Tel.: 94 470 37 60 • Fax: 94 470 37 61 • elkarlan@elkarlan.coop • www.elkarlan.coop

ESTRATEGIAS PARA EL DESARROLLO DE LAS COOPERATIVAS Y DE LAS EMPRESARIAS DE EUSKADI

ESTRATEGIAS POR
SECTOR, SECTOR
SECTOR, SECTOR,
ADAPTACIONES

EN CASO
DE CONFLICTO,
NUESTRO TIENE
LA SOLUCION

Arbitraje Cooperatiboa eraginkorra da
El Arbitraje Cooperativo funciona

Amalgama Tecnológica Arbitraje Cooperativo
Arbitraje Cooperativo Arbitraje Cooperativo



PEDRO LUIS URIARTE:

“Euskadi ha dado un salto de gigante en las dos últimas décadas y aunque habrá que seguir remando fuerte, nos encontramos ante un nuevo ciclo expansivo de cinco años”.

“El País Vasco cuenta con la mayor tasa de educación universitaria de todo el Estado español (60%), la mayor proporción de viviendas en propiedad (61%), 10.500 millones de Euros en pensiones complementarias (EPSV), la mayor penetración en Internet por Comunidades Autónomas, la mayor renta familiar disponible de España,.... y todo ello obedece a que en los años noventa nuestra economía, la vasca, creció más que la europea”. Con estas palabras describía el Presidente de Economía, Empresa y Estrategia S.L. y ex Consejero Delegado del BBV, Pedro Luis Uriarte, el punto de partida económico actual de la Comunidad Autónoma Vasca.

Pedro Luis Uriarte vaticinó, con un 60% de probabilidad, un escenario económico de recuperación global, con tipos de interés bajo que impulsarán la inversión y el consumo, al tiempo que se mantendrá el euro fuerte y crecerá el empleo. La economía vasca mejorará sus tasas de crecimiento, añadió, pese a la incertidumbre que genere la evolución de los tipos de interés o las oscilaciones de los tipos de cambio. En palabras de Pedro Luis Uriarte, **“ESTAMOS ANTE UNA BUENA OPORTUNIDAD, UN NUEVO CICLO EXPANSIVO”.**

Desde el punto de vista macro-económico, y siempre desde la visión de Uriarte, “las perspectivas para Euskadi son buenas, aunque es clave que se recupere el entorno internacional y especialmente Francia y Alemania con su actividad industrial”. Para Euskadi, uno de sus mayores problemas estructurales es el envejecimiento de su población. Y hay un factor no económico que podría beneficiar al crecimiento futuro de la economía vasca, como es la desaparición de ETA”.



Si bien se prevé un incremento de los tipos de interés para 2004, en opinión de Uriarte “no será un factor que limite el crecimiento de la actividad económica para este año”.

En cuanto a la fuerte cotización del Euro, **“para nosotros –afirmó–, si bien no es bueno, tampoco es catastrófico, porque el 70% de nuestras exportaciones va a Europa”.**

En opinión de Uriarte, se puede anticipar ya una recuperación de la actividad económica global para el año 2004 y siguientes. **Este crecimiento se va a sustentar en el incremento y desarrollo de la economía de EEUU, China y Asia.** Y las perspectivas económicas españolas son más favorables que las europeas.

Los puntos discutibles en la economía española, que también constituyen problemas estructurales para la economía vasca serían el hecho de que se apoya mucho en el consumo privado, así como el alto grado de endeudamiento de las familias (87% de su renta), el boom de la construcción ha hecho subir un 17%



el precio de las viviendas en este periodo y la tasa de paro sigue siendo alta (11,4%). Para 2004 habrá que corregir algunos problemas estructurales en el mercado de trabajo, con alta tasa de paro; la necesidad de mejorar la productividad y la competitividad; el desarrollo tecnológico y científico; la incorporación a la nueva sociedad de la información y la adopción de políticas consecuentes con el envejecimiento de la población.

PANORAMA INTERNACIONAL

En los últimos meses hay varios hechos que han generado confianza en el panorama económico internacional, como son: el crecimiento de la economía de los EEUU, el mantenimiento del crecimiento expansivo de China, el despertar de Japón, la recuperación de la economía en América Latina y otros países emergentes y la salida de la recesión de grandes compañías.

La consecuencia no se ha hecho esperar y las principales Bolsas mundiales se han anticipado en ese clima de bonanza económica, con máximos anuales en las Bolsas europeas. Y este es un efecto de gran proyección, ya que si la Bolsa crece un 10%, por ejemplo, la riqueza individual crece exponencialmente por esa sensación de riqueza que proyecta la Bolsa.

EEUU vuelve a ser una poderosa locomotora económica y Asia tiene, a su vez, una clara influencia sobre la economía global. **China es la fábrica del mundo**, con un crecimiento medio de su economía desde 1980 del 9,5%, es ya la sexta economía mundial y tiene un costo de mano de obra muy bajo, con un índice de conflictividad laboral nulo. ●

CEDYC, S.COOP.:

“Conocimientos y experiencia son nuestro mejor activo”

La Cooperativa esta integrada por seis socios trabajadores con una amplia experiencia profesional en el mundo de la Consultoría y las Nuevas Tecnologías.

AUNAR en una sola empresa: experiencia, conocimientos, ideas innovadoras y precios competitivos no es tarea fácil. En Cedyc, S.Coop. lo han conseguido. Sus 6 socios trabajadores se conocieron el pasado año en el Programa Bizkai Senior que -organizado por DEMA y el Departamento de Promoción Económica de la Diputación Foral de Bizkaia-, se dirige a ejecutivos mayores de 40 años en situación de desempleo.

En aquel momento, todos ellos eran profesionales de titulación superior con una amplia experiencia en el mundo de la consultoría y las Nuevas Tecnologías de la Información y la Comunicación (TIC's), que compartían dos circunstancias: encontrarse en situación de desempleo y la ilusión por formar parte de un nuevo proyecto profesional en el que poder proyectar sus amplios conocimientos acumulados a lo largo de sus años de experiencia laboral.

De esta manera, y con el apoyo de Elkarlan, en noviembre de 2003 se constituye Cedyc, S.Coop., una Cooperativa especializada en servicios de Consultoría y Seguridad Informática. Desde enero de 2004, gracias a la colaboración de BEAZ, tiene fijada su ubicación en Sondika (Edificio BEAZ). Su actividad es amplia y abarca desde la consultoría estratégica, hasta la implantación de soluciones ERP's, "business intelligence", etc. pasando por consultoría de negocio y consultoría de seguridad, y buscando siempre la ayuda a la financiación de los proyectos mediante sistemas de renting informático.

“El conocimiento y experiencia que tenemos cada uno de nosotros son nuestro mejor activo”, afirman los socios de Cedyc, S.Coop., quienes inciden en que los rasgos diferenciales de esta Sociedad respecto a otras empresas que se dedican a la misma actividad son “la calidad y experiencia en el trabajo; y el hecho de no contar con una estructura administrativo-financiera pesada



De izda. a dcha., en pie: Joseba Ansola, Roberto Castrillo, Jon Ibarzabal, Luis Angel Santamaría. Delante: Rafael Barrena y Luis Lozon de Cantelmi, socios de Cedyc S.Coop. (Ifno: 94 4710116. Ext.2915 / www.cedyc.net), ubicada en el Polígono Sangroniz de Sondika.

que haya que mantener. Por ello -explican-, ofrecemos nuestra experiencia y conocimientos a unos precios muy competitivos, sin tener que afrontar costes que sí están presentes en otras compañías”.

Aseguran que “el haber pasado por la situación de encontrarte sin trabajo, te da un tiempo para analizar y reflexionar, lo que nos ha permitido detectar ciertas necesidades que hay en las empresas y por ello intentamos acudir a esos nichos de mercado un poco desatendidos”. En esta línea, desde Cedyc, S.Coop. subrayan que “tenemos la posibilidad de trabajar tanto con la ‘gran Administración’ como con empresas de 4 trabajadores. Una empresa pequeña para nosotros también será un gran cliente”, enfatizan.

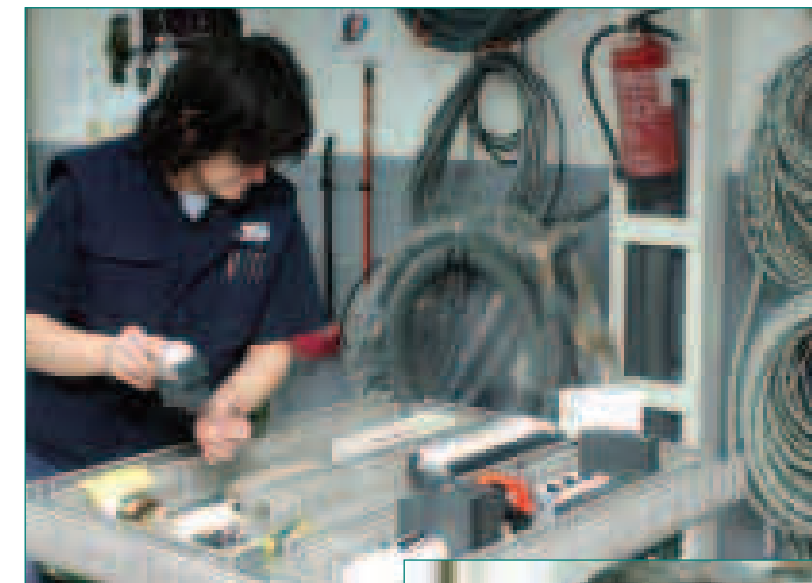
Entre sus objetivos destaca el lograr que el mundo empresarial cambie su filosofía respecto a la tecnología informática, “considerándola no como inversión, sino como un gasto corriente”. Asimismo, no descartan alcanzar acuerdos de colaboración con otras empresas para que Cedyc S.Coop. asuma las áreas de consultoría, coordinación y dirección de determinados proyectos y sean otras empresas las que ejecuten el desarrollo de los mismos. De momento, a pesar de su reciente creación, la Cooperativa cuenta con varios clientes y se encuentra en trámites con otras firmas. ●

SERVICIOS PROFESIONALES

- ✓ Dirección y Coordinación de Proyectos.
- ✓ Consultoría.
- ✓ Seguridad en Sistemas de Información.
- ✓ Integración de Sistemas.
- ✓ Diseño y Desarrollo de Soluciones.
- ✓ Comercialización e implantación de soluciones.
- ✓ Renting Informático.
- ✓ Formación

AUTOMATISMOS LIZARDI SE TRANSFORMA EN COOPERATIVA

El pasado 1 de noviembre se constituyó legalmente Lizardi, S.Coop., tras llevar ocho años funcionando como Sociedad Limitada. El cambio ha sido motivado por la filosofía de trabajo en Lizardi, donde abogan por “motivar y vincular a la empresa” a sus trabajadores. Especializada en el desarrollo de automatismos eléctricos, en Lizardi, S.Coop. apuestan asimismo por potenciar el aspecto técnico de su actividad.



En las instalaciones de Lizardi S.Coop. (tel. 943 74 13 12) se realiza el diseño del esquema eléctrico y el montaje de los armarios. A la dcha., Fernando Alonso, Gerente de la Cooperativa.



UBICADA en el Polígono Olaso de Elgoibar la firma Lizardi se ha transformado recientemente en Sociedad Cooperativa. Empresa especializada en el desarrollo de automatismos eléctricos, Lizardi S.Coop. cuenta en la actualidad con 19 socios trabajadores y da empleo a 25 personas en total.

“Desde 1995 funcionábamos como Sociedad Limitada, pero desde el principio habíamos visto clara la necesidad de motivar a nuestros técnicos e instaladores. Se incorporan a Lizardi recién acabados sus estudios y queríamos vincularlos poco a poco a la empresa. De esta manera llegamos a ser una S.L. con 14 socios y decidimos que, de acuerdo a nuestra filosofía, no tenía sentido seguir funcionando bajo esa fórmula. Por todo ello, el pasado 1 de noviembre nos constituimos formalmente como Cooperativa”, explica Fernando Alonso, Gerente de Lizardi S.Coop.

Según afirma, el cambio ha obtenido “muy buena aceptación” entre los trabajadores de la firma, cuya edad media ronda los 29 años.

La actividad de Lizardi S.Coop. se centra en el desarrollo de automatismos eléc-

tricos: “Hacemos el proyecto, todo el apartado de ingeniería, el montaje de las maniobras eléctricas y la instalación. Nuestro principal cliente, aunque no exclu-

“La ingeniería de Lizardi es su rasgo diferencial, frente a otras firmas del sector”

sivo, proviene del sector de la máquina herramienta”, explica Alonso. Compañías como Gaindu, Lan-bi o Fagor Sistemas, entre otros, son clientes habituales de la Cooperativa que dispone en sus instalaciones de una oficina técnica y un taller propio. “Aquí los técnicos elaboran el esquema eléctrico y el programa de PLC, NC, robot o demás componentes programables. Posteriormente, en el taller se realiza el montaje del armario y los paneles de mando. Ya es a pie de máquina donde se acomete la instalación y la puesta en mar-

cha del automatismo”.

COMPETENCIA

Fernando Alonso confirma que, sobre todo en la zona de Elgoibar, existe una amplia competencia en el sector, si bien subraya que el rasgo diferencial de Lizardi, S.Coop. frente a otras empresas es el aspecto tecnológico.

“La ingeniería de Lizardi es su rasgo más característico y, a diferencia de en otras firmas, disponemos de una oficina técnica de mucho peso con la que potenciamos toda la parte técnica de los proyectos”.

A pesar de reconocer que no se vive un momento demasiado bueno en el sector a causa de la coyuntura económica, Alonso confía en que Lizardi mantenga un crecimiento moderado.

De hecho, la firma ha pasado de contar con 4 personas en 1995 a las 25 que trabajan en la actualidad. ●

ATEGI S. COOP., GESTIONÓ EN 2003 UN VOLUMEN DE CONSUMO DE 13 MILLONES DE EUROS

ATEGI es una Cooperativa de Servicios Empresariales promovida por MCC que nació hace dos años con el objetivo de aportar valor a las Cooperativas mediante la optimización de los procesos de compra. Su gerente, Ramón Amasorrain, realiza en esta entrevista un balance positivo de la marcha de ATEGI, S.Coop., si bien reconoce que existen dificultades "de comunicación del proyecto".



Ramón Amasorrain, Gerente de la Central de Compras ATEGI, S.COOP. (943 71 19 30).

Podría hacernos un balance del funcionamiento de la Central de Compras ATEGI, S.Coop. desde su creación?

El proyecto Ategi tiene dos años de experiencia y todavía se encuentra en proceso de desarrollo, que esperamos culminar este ejercicio. En este contexto podemos decir que los resultados que se están obteniendo en los distintos procesos puestos en marcha son más elevados de los previstos; aunque, por otro lado, su evolución está siendo algo más lenta de lo esperado por las dificultades de comunicación del proyecto.

Hay que tener en cuenta que la gestión conjunta de distintos procesos es una novedad en nuestro ámbito y, por otro lado, la unificación de esta gestión provoca inicialmente una reacción defensiva por parte de los proveedores.

A pesar de ello, el año 2.003 gestionaremos un volumen de consumo anualizado en torno a los 13 millones de euros.

¿Cuántos clientes tiene en la actualidad ATEGI? Y de ellos, ¿cuántos proceden de MCC y cuántos no (socios adheridos)?

Estamos dando servicio a 31 Cooperativas del grupo MCC además de a otras 13 empresas filiales de estas Cooperativas. Aparte de éstas, otras 40 Cooperativas de la Federación de Cooperativas de Trabajo Asociado tienen la opción de utilizar los servicios de Ategi.

¿Para cuándo está previsto que la Federación sea socio de ATEGI?

Confiamos que a lo largo del primer trimestre de este año se pueda arbitrar la solución de la inclusión de la Federación como socio colaborador de ATEGI.

DESCUENTOS Y CONDICIONES

¿Qué descuentos se están obteniendo y en qué condiciones? ¿Cuáles son los mejores?

Los diferenciales de precio varían mucho de unos procesos a otros y también entre Cooperativas. No son lo mismo los márgenes de negociación del Hardware que los de las Comunicaciones por ejemplo, así como también es distinto hablar del nivel de precios de una Cooperativa de 60 socios o de una de 1.000.

En algunos procesos se han alcanzado diferenciales entre un 15 y un 35% dependiendo del tamaño de la Cooperativa. Hay que tener en cuenta que entre los procesos negociados hay una serie de ellos que no son considerados como estratégicos por la Cooperativa y que por consiguiente no han sido analizados en profundidad.

No obstante hay procesos, como la energía, con tendencia tradicionalmente alcista, en los que se trata de sujetar los precios por debajo de los incrementos del mercado.

Es difícil estimar un porcentaje de descuento medio, pero como referencia se puede tomar un porcentaje en torno al 10%, siempre dependiendo de la composición de los consumos de la Cooperativa.

No obstante para Cooperativas pequeñas esta cifra se puede duplicar con facilidad. ●

PROCESOS DE COMPRA EN FUNCIONAMIENTO

Los procesos que con carácter general ya han sido cerrados o que están a punto de hacerlo son los siguientes :

- Telefonía Móvil
- Material de Oficina
- Hardware informático
- Vestuario laboral
- Equipos de Protección Individual
- Mensajería y Paquetería
- Electricidad y Gas
- Telefonía Fija
- Agendas y Dietarios
- Limpieza de Oficinas y Talleres
- Servicios Gráficos
- Traducciones
- Herramental
- Aceites y Lubricantes.



C/Iturriotz, 27, 2ªPlanta.
20.500 Mondragón
Tel: 943 71 19 30
Fax: 943 77 31 01
o_larranaga@ategi.com

PRESIDENTE DE CAJA LABORAL

JUAN M^a OTAEGUI MURUA

“Las Cooperativas, igual que las personas, se desarrollan mejor en solidario que en solitario”

Bergarés de 59 años, Juan María Otaegui Murua es en la actualidad Presidente de Caja Laboral y del Congreso Cooperativo de MCC. Licenciado en Ciencias Empresariales, a lo largo de su trayectoria profesional ha ocupado diversos cargos de responsabilidad en el Grupo Fagor presidiendo su Consejo Rector y siendo Vicepresidente de su Consejo General, entre otras funciones. Casado y padre de tres hijos, Juan María Otaegui nos acerca en esta entrevista al presente y a los planes de futuro de Caja Laboral.



ANTES de adentrarnos en aspectos más actuales, sería de interés conocer desde una perspectiva histórica, ¿Cuándo y por qué nace Caja Laboral?

Para contextualizar el nacimiento de Caja Laboral hay que remontarse unos años antes a la fecha de su estricta fundación. Eran los años 40 en el Valle de Léniz, de larga tradición ferrona y que sufría las secuelas de la guerra, donde se presentaba una fuerte carencia de opciones de desarrollos en múltiples ámbitos, entre ellos el educativo.

En aquel contexto D. José María Arizmendiarrreta, que había llegado de coadjutor a la parroquia San Juan Bautista de Mondragón, en febrero de 1941, funda la Escuela Profesional democráticamente administrada y abierta a todos los jóvenes de la comarca. De su primera promoción, cinco jóvenes procedentes de la misma establecen en Mondragón la primera unidad productiva del Grupo Cooperativo ULGOR. Unos años más tarde surgen otras cooperativas como Funcor, Arrasate, y Cooperativa de Consumo San José, hoy Eroski. Animados por un espíritu común a todos ellos les afectan una serie de problemas como la carencia de medios financieros, carencia de seguridad social al poseer los socios de las cooperativas el carácter de trabajadores por cuenta propia, y

carencia igualmente de coordinación y asistencia técnica y económica al nivel requerido dada la modesta dimensión de las cooperativas de aquel entonces.

La necesidad de supervivencia y expansión de estas cooperativas en un medio capitalista y hostil, impulsó a las cuatro cooperativas citadas, siempre desde la visión de D. José María, a la constitución en 1959 de Caja Laboral, sociedad cooperativa de Crédito, como respuesta a la problemática existente.

Aquel hecho, la constitución de Caja Laboral, supuso el inicio de una etapa para la cooperación en el País Vasco que durante el tiempo ha ido creciendo hasta llegar a la dimensión de la actual corporación. Digamos que, el papel de Caja Laboral, ha sido clave en este desarrollo.

HITOS HISTÓRICOS

¿Podría indicarnos cuáles han sido los hitos principales en la historia de la Cooperativa de crédito?

La historia de Caja Laboral se podría concretar en cinco fases. La primera iría desde la fundación en el año 1959 hasta 1975 que podríamos denominar de "Nacimiento y Desarrollo". Desde una filosofía humanista cristiana se financian cooperativas. Es una época de fuerte implica-

ción en el proyecto ideológico y de compromiso social. No obstante faltaba adecuación al mercado desde la gama de productos financieros.

La segunda fase llega del año 75 al 82, y la denominamos de consolidación. Se produce una fuerte expansión de oficinas urbanas y una mayor agresividad en los tipos de interés acompañados de una fuerte actividad de sorteos y regalos. Se mecanizan las sucursales y se amplía la oferta de productos y servicios financieros.

En la tercera fase de 1983 a 1987 podríamos decir que se desarrolla el negocio con "terceros". El negocio con empresas no cooperativas y el de particulares con ofertas de hipotecas y nuevos productos de pasivo adquieren relevancia. Los valores de Atención al Cliente y profesionalización emergen como objetivos deseables. Se constituye el Consejo General, después MCC, que empieza a asumir la promoción y dirección estratégica del Grupo Cooperativo.

La cuarta fase transcurre del 88 al 92 en la que se produce una adaptación al mercado financiero ofreciendo una gama competitiva de productos y servicios que, junto con la colaboración con MCC, constituyen los dos pilares de actuación. Se lanzan

productos diferenciados como la Superlibreta, Supercuenta, Supercréditos o Cuenta Joven. Productos de intermediación y fuera de balance. El volumen de negocio con terceras empresas empieza a superar al de cooperativas. Se produce el relevo generacional de los fundadores por jubilación y se ponen en marcha diversos planes como el Estratégico, Calidad,

lo tanto mirando hacia delante con auténtica vocación de servicio al cliente.

¿Y cuál ha sido y es el contenido de la vinculación entre Caja Laboral y las Cooperativas Vascas? ¿A qué aspectos se extiende?

Desde un punto de vista societario, las

Otro dato importante es, en relación con los problemas de integración política que están surgiendo alrededor de los proyectos de Constitución europea, y que tantos comentarios están suscitando, que desde el punto de vista específicamente económico, el gran paso de integración ya está dado, puesto que no sólo el Euro, sino también la homogeneización de los tipos de interés, a nivel casi europeo, suponen un salto extraordinario en la europeización de los mercados, y son realidades ya perfectamente consolidadas.

“Aurrera begira segitzen dugu, bezeroari zerbitzu emateko benetako bokazioarekin”.

¿Cómo transcurre el ejercicio? ¿Se están cumpliendo las previsiones de la entidad?

Este año, lo mismo que el anterior, el elemento tractor de la actividad comercial continua siendo la hipoteca, donde seguimos registrando crecimientos interanuales superiores al 20%.

Asimismo, tanto la financiación doméstica para consumo, como la financiación empresarial muestran también crecimientos destacados, aunque algo menores.

Por el contrario, la captación de ahorro está siendo más dificultosa, y aunque seguimos aumentando nuestra cuota de mercado, el ritmo interanual es cercano al 9%, inferior por tanto a los ritmos que eran habituales en años anteriores.

Otro elemento destacado es el incremento en las ventas, medidor cercano de la eficacia comercial de la Caja: considerando los productos nuevos vendidos, sin tener en cuenta la apertura de cuentas, a noviembre esta cifra ascendía a 110.000 productos, un 25% superior a las ventas del año anterior.

Finalmente en cuanto a resultados, los beneficios del ejercicio van a ser bastante superiores a los que esperábamos a principios del año, y a los obtenidos el año anterior.

La razón es doble, por un lado el negocio típico, a pesar de reducirse sus márgenes, gracias a los mayores volúmenes, conseguimos que siga aumentando su aportación a la Cuenta de Resultados. Además, los mercados de capitales han mostrado una cierta estabilidad, contrastando con las fuertes caídas arrastradas durante los tres años anteriores, de modo que su aportación a la Cuenta de Resultados de Caja Laboral ha sido positiva durante 2003.



Informático, Formación, Análisis de Costes, entre otros.

La última fase llegaría hasta nuestros días. Hay un objetivo clave que es la satisfacción del cliente desde la calidad del servicio y el asesoramiento. En esta línea podemos decir que, en la última década, Caja Laboral ha sido la primera entidad a nivel de estado en bajar de modo decidido la oferta de hipotecas, en créditos personales bajar del 5%, primeros igualmente en ofrecer la apertura por las tardes en horario comercial o la primera entidad europea en conseguir la “Q” de Oro en la calidad de gestión en el conjunto de la organización. No podemos olvidar que añadido a estos aspectos de servicios y calidad, se ha producido una gestión que ha permitido a Caja Laboral tener varios reconocimientos a nivel internacional que confirman las decisiones tomadas en su momento. Según la publicación The Banker del grupo Financial Times estamos en el puesto 138 del mundo en solvencia. La agencia de rating IBCA otorga a Caja Laboral la clasificación AB y la agencia Datamonitor nos sitúa en el octavo puesto entre las entidades financieras de Europa en solvencia a largo plazo. En cualquier caso, estos éxitos no nos deben hacer olvidar lo que D. José María nos recordaba de “Un presente por espléndido que fuere lleva impresa la huella de su caducidad en la medida que se desliza del futuro”. Seguiremos por

Cooperativas se vinculaban y se vinculan a través del contrato de asociación.

Las aportaciones a capital se remuneran a un tipo fijo y, además, un porcentaje de los excedentes netos distribuibles de la Entidad (en la actualidad el 9,5%) se capitalizan como retornos cooperativos distribuyéndose en función del negocio (activo más pasivo más servicios) que aporta cada Cooperativa.

Desde una perspectiva más actual, ¿qué análisis realiza Caja Laboral respecto de la situación económica que atraviesa la Comunidad Europea?

Nuestra opinión de la situación económica europea es más optimista de lo que traslucen la mayor parte de los medios de comunicación. Al menos en lo que nos afecta, no detectamos síntomas de especial debilidad, de modo que entre las empresas vascas y navarras que suman la mayor parte de nuestros clientes, no percibimos ningún indicador de dificultades especiales, aunque tampoco hay síntomas expansivos claros, de modo que valoramos la situación como de evolución económica suficientemente consolidada.

La excepción puede ser la máquina herramienta, sector en el cual si percibimos dificultades de cartera de pedidos importantes, tanto a nivel europeo como estatal.

“Merkataritzaren traxzio-elementua hipoteka da oraindik ere, eta hor urte-arteke hazkundeak %20 baino handiagoak ditugu”.

EXPANSIÓN

Y en cuanto al proceso de expansión de la entidad a otras Comunidades Autónomas del Estado, ¿hasta dónde se extiende ya esta implantación y proyectos de futuro?

La expansión, exceptuando las aperturas de las sucursales en Madrid y Barcelona que se realizó en los 80, se inicia con decisión en el año 94 en la Comunidad de La Rioja. La filosofía es la de acudir a Comunidades Autónomas limítrofes a las tradicionales de Caja Laboral lo que internamente denominamos “mancha de aceite”. Además, otra característica de la expansión es la de conseguir una presencia significativa en número de sucursales allí donde nos ubicamos.

Posterior a La Rioja acudimos a Burgos, Valladolid, León, Palencia, Salamanca y Zamora en Castilla y León y más recientemente a Zaragoza. El total de sucursales en la red de Expansión es de 90; de ellas, ubicadas en La Rioja-Aragón, 39, y Castilla-León 49, de las cuáles, de todas ellas, 28 en Zaragoza y 19 están situadas en Valladolid. En total, estas oficinas, sumadas a las de Madrid y Barcelona más las de la C.A.V. y Navarra hacen 336 que son las que actualmente en el conjunto de la organización.

De cara al futuro y por donde seguiremos abriendo sucursales, será un asunto que trabajaremos en la reflexión del próximo Plan Estratégico 2005-2008 que realizaremos durante la próxima primavera.

¿En qué medida se implica Caja Laboral en estos territorios?

La implicación es la inherente y consustancial con la condición de ser una empresa cooperativa. Tratamos de colaborar con el tejido social de la Comunidad donde nos implantamos con muchas colaboraciones aunque éstas sean modestas o no. Ofreciendo servicios y productos en condiciones ventajosas, colaboramos igualmente con las familias en su bienestar, incluso en una coyuntura de márgenes reducidos por el precio del dinero.

Dentro del servicio hay otros dos aspectos que se pueden remarcar. Por una parte que los trabajadores, en el caso de Caja Laboral, son todos socios de pleno derecho y además de la localidad donde prestan servicio. Por otra parte, esta misma condición de socio hace diferente la relación con el cliente. Comparando con el resto del sector, en nuestro caso, quien atiende al cliente es un socio propietario de la entidad. En términos de “trato” esta es una circunstancia valorada especialmente por los clientes en todas las investigaciones de mercado ya no sólo en la red de expansión sino también en los mercados tradicionales.

¿Están satisfechos de la acogida que están teniendo en estos territorios?

Francamente sí. Tanto desde la perspectiva interna con la integración de los socios

en la cultura cooperativa, a pesar de la rapidez con la que se está produciendo, como en los resultados que se están consiguiendo. Quizás se produce alguna diferencia de evolución entre los primeros territorios, Rioja y Burgos, con relación a los últimos, Zaragoza por ejemplo, en los que las ofertas han ido perdiendo atractivo por la situación de márgenes. Esto lo estamos supliendo trabajando en la satisfacción del cliente como se ha comentado anteriormente.

APORTACIÓN SOCIAL

Caja Laboral se ha caracterizado por la aportación social que desarrolla ¿podría indicarnos a qué destinos y colectivos están dedicando sus ayudas sociales?

La actividad más significativa continua siendo la Formación y Promoción Cooperativa que se articula por medio de los fondos FEPI de la Corporación MCC a los que Caja Laboral contribuye de un modo notable. Desde aquí se ayuda a potenciar la formación socio-cooperativa y profesional y a elevar el nivel tecnológico de las cooperativas y en el campo educativo y de investigación de las mismas.

Además, ayudas destinadas a programas e iniciativas de Jóvenes emprendedores como la Fundación “Gaztempresa”, las colaboraciones en el ámbito del euskera con Uzei, Euskaltzaindia, Confederación de Ikastolas, Eusko Ikaskuntza, entre otras, así como otras que trabajan a favor de la marginación social y asistencial, sin olvidar multitud de colaboraciones y subvenciones que se ejercen directamente desde las





“Europako ekonomiaren egoeraz dugun iritzia komunikabide gehienek adierazten dutena baino baikorragoa da”.

sucursales a iniciativas locales.

Desde una perspectiva sectorial, ¿cuáles son los sectores económicos en los que Caja Laboral tiene una mayor implicación?

Desde el punto de vista doméstico, Caja Laboral tiene una destacada especialización en el mercado hipotecario, de modo que nada menos que el 71% de nuestros préstamos totales se dedican a hipotecas para compra de viviendas.

En el mercado empresarial, nuestro negocio está más diversificado, si bien desde el punto de vista sectorial, la industria metálica, con un componente cada vez mayor de electrónica, sigue siendo un sector aún predominante entre nuestra cartera de préstamos, especialmente en lo que corresponde a las inversiones de la Corporación MCC. Respecto a nuestro Grupo, es sabido que se trata de un grupo sobre todo industrial y de distribución, y respecto al cual, podemos recordar que en su conjunto absorbe el 4,2% de la inversión crediticia total de Caja Laboral, y que entre su amplia representación sectorial destaca la construcción metálica, lo mismo que en el conjunto de la industria vasca y navarra, en especial componentes del automóvil, electrodomésticos y máquina herramienta.

FUNDACIÓN GAZTEMPRESA

Recientemente, Caja Laboral ha constituido la Fundación Gaztempresa, ¿cuáles van a ser sus objetivos, público al que se dirige y qué resultados se han trazado para el próximo trienio?

El objetivo es de ayudar a la generación de empresas y empleo apadrinado, subvencionando y asesorando nuevas iniciativas principalmente si lo son de economía social, aunque éste no es un requisito totalmente indispensable.

El proyecto va dirigido a personas con dificultades de inserción laboral y que, teniendo vocación emprendedora, dediquen su actividad laboral al proyecto sin compartirla con otras actividades. Además, a los que en el momento de la solicitud estén desempleados o con contrato laboral temporal en vías de finalización. Por otra parte, los objetivos son ambiciosos. Al constituir en el 2003 la Fundación, pretendemos darle un impulso de manera que, de las casi 200 empresas nuevas que se han constituido en 2003, podamos crecer en el 2004 un 35% sobre esta cifra.

Y por otro lado, ¿cómo observa la evolución que está desarrollando Mondragón Corporación Cooperativa (MCC) en la doble perspectiva económica y social?

Para las Cooperativas de Mondragón, la perspectiva económica y social, o si se

quiere mejor la sensibilidad económica y social no se formulan como una disyuntiva, sino como una relación de mutua complementariedad y necesidad. El desarrollo de la Corporación de Mondragón se sigue realizando bajo este doble equilibrio, que requiere de la oportuna adaptación en función de la situación económica y de la situación de la sociedad. En los tiempos que corren, la necesidad de una respuesta a la globalización está incidiendo especialmente en la respuesta empresarial, quedando la sensibilidad social más cerca del plano institucional que del plano personal. Y aunque no deja de ser satisfactorio por ejemplo el avance en el plano de la solidaridad que se dio en el VII Congreso Cooperativo, hay que reconocer el desafío que tenemos con la nueva generación de socios, que se encuentran ya en nuestras Cooperativas. Es un proyecto que la Comisión Permanente de MCC tiene en sus manos y que irá desarrollando en el próximo futuro.

Y para concluir, ¿qué ventajas considera que tiene para una empresa cooperativa integrarse en un Grupo empresarial como MCC?

Yo creo que es básicamente una manifestación de coherencia con los valores del Cooperativismo Arizmendiano. A mi juicio, la Corporación ofrece un espacio y un modelo más adecuado para desarrollar esos valores que haciéndolo en solitario. Como decía Arizmendiarrera, las Cooperativas, igual que las personas, se desarrollan mejor en solidario que en solitario. ●

M MONDRAGON CONET

- Accesos y servicios de Internet
- Redes privadas virtuales VPN
- Seguridad de redes
- Correo electrónico seguro
- Gestión y mantenimiento de dominios
- Soluciones globales de comunicaciones

ADSL

Tel. 902 15 87 17
E-mail: info@conet.es
www.conet.es

-Ingeniería de Telecomunicaciones y Servicios Telemáticos

Irrieta, 21
30500 Armasate-Mondragón
Gipuzkoa

EE EMUN
NC LANA EUSKALDUNTZEKO KOOPERATIBA

HIZKUNTZA AHOIKULARITZA ETA EUSKARAZKO ZERBITZUAK:

- Enpresa eta erakundeen premiei egokitutako euskarazko planak
- Loge eta Ekonomia aholkularitza
- Itzulpenak

LAN ETA BIZI EUSKARAZ ETA... HORTARA GOAZI

Uriburu, 9 behea. 20500 Armasate 227PK Gipuzkoa
emun@emun.com tel. 943-711 847 faxa 943 793 428 www.emun.com

MIKEL LEKAMIZ - MCC-ko HEDAPENA ETA PROIEKTU
KOOPERATIBOEN ARDURADUNA

ÒLangileen arteko harremanak zaildu diren arren, kooperatiba etorkizuneko sistema daÓ

Mikel Lezamiz bizkaitarrak 50 urte bete berri ditu eta MCC-ko Hedapena eta Proiektu kooperatiboen arduraduna da, hau da, Mondragoneko Esperientzia Kooperatiboa ezagutzera ematen du. Bizikletan ibiltzea izugarri gustuko du eta euskalzale amorratua da. Honek Arizmendi Ikastola Kooperatiboaren lehendakaria, Euskal Herriko ikastolarik handiena, izatera ere eraman du.

MIKEL Lezamiz Busturikoa da, baina hogeita bi urte daramatza Arrasaten bizitzen. Bertako Eskola Politeknikoan ikastera joan zen eta lana topatzeaz gain, arrasatear emakume batekin ezkondu zen eta seme baten gurasoak dira.

Mota ezberdinetakoa ikasketak egin zituen Mikelek, Deustun Soziologian lizentziatu zen eta Otalora Empresa Zuzendaritzan masterra ere, besteak beste. Bilboan zegoela, hain zuzen, kooperatibismoaren munduan sartu zen. "Nire kasuan aukera bat izan zen. Bilbon ikasten nengoela lan alokatua egiten hasi nintzen empresa batentzat, baina urte erdi ondoren irakaskuntzarako kooperatiba bat sortu genuen. Betidanik arazo sozialei arduratu izan naute eta horrekin lotuta dago autogestio kontzeptua. Bakoitza bere buruaren jabe izan behar da, bai bizitza arruntean eta lanean. Eta kooperatiba da hurbilen dagoena ideia horretatik".

1990 urtean, Fagor Elektratesna Kooperatibako Pertsonal Burua zenean, Jose Maria Ormaetxeak, kooperatiben sortzaile batek, deituz, Otaloran Soziologia gabinetek bat sortu behar zuela esanez eta bertan parte hartzeko gonbitea luzatuz. Orduetik, han lan egiten du.

"Milaka jende dator urtero guregana Mondragoneko Esperientzia Kooperatiboa ezagutzera. Azken urteotan, gainera, eskari desberdinak izaten ari gara herrialde ezberdinetatik gure esperientzia beraien lurraldeetara eramateko. Nire lana hauek atxeratu eta formatzea da",

adierazi digu Mikel Lezamizek. "Azken urte eta erdi honetan ari naiz lan honetan, baina soziologia lanetan ere laguntzen jarraitzen dut eta formazioa ere ematen dut".

BIZITZEKO ERA

Kooperatiba izugarri maite duela iragaritzen da bere hitzetan: "lan egin eta bizitzeko era bat da niretzat. Hemen bazkide guztiok nor gara geure buruarekin zer egin erabakitzeko. Bakoitza botu bat dauka eta kapitalak ez du eraginik erabakietan. Horregatik esaten dugu kooperatiba bat pertsonen sozietate bat dela eta ez kapitalen sozietatea".

Kooperatibetan lan giroa orain ere ona dela diosku Mikelek, baina zenbait aldaketa sumatu ditu. "Orain enpresak handituz doaz merkatuei hobeto erantzun ahal izateko eta kooperatiba batek bi edo planta edo lantegi gehiago duenez, pertsonen arteko harremanak zaildu egin dira". Hala ere, kooperatibismoaren etorkizuna ondo eta itxaropentsu ikusten du.

Bakoitza bere buruaren jabe izan behar da, bai bizitza arruntean eta lanean. Eta kooperatiba da hurbilen dagoena ideia horretatik".

egun zaila da antzinako zuzentze autoritarioarekin eta goitik beherako mailaketa edo zatiketaren handiarekin enpresa bat ondo kudeatzea. Langile guztiek behar dute beraien autonomia eta erabakiak hartzeko esparrua, lan harremanak askoz berdinagoak izan behar dira, eta beraz, kooperatibetan guzti hori errazago eman daiteke. Hala ere, badago derrigorrezko oinarri bat



etorkizuna ziurtatzeko: interkooperazioa".

Etorkizuna gazteen baitan dagoela esaten da beti. Hauek biziki animatzen ditu Mikelek kooperatibak sortzera. "Nahiz eta batzuk esan gaurko gazteak ez direla konprometituek, ni ez nago batere ados. Hobeto informatuta eta hezita daude eta berdintasunaren kontzeptua askoz barneratuago daukate gure garaioekin baino. Lan harreman berdintsuagoak eta horizontalagoak nahi dituzte eta aukera hori kooperatibaren funtsean aurki dezakete", adierazi digu Mikelek.

Oso langilea izateaz gain, Otaloratik atera ostean, Mikelek badaki bere aisialdiaz disfrutatzen. Euskararekin konprometuz sendoa dauka "kalean, lanean eta bizitzan" eta bizikletan ibiltzea izugarri gustuko du. Olano izan zen bere kirolari kuttuna eta asteburua aprobetxatzen du txirrinda hartzeko. "Aste erdian, denbora faltagatik, korrika egiten dut ordu erdi batean. Hau nahiko da gorputza ondo zaintzeko. Baina korrikan ez dut gozatzen. Asteburuetan, ordea, goizez bizikletan para bat edo hiru ordu gozatzeko aukera izaten dut".

Datozen asteetan, ordea, ez du aukerarik izango belaunean ebakuntza bat egin berri baitiote..

“Nuestra imagen y posición está cada vez más asentada en el sector”

LKS INGENIERIA S.COOP. AFIANZA SU POSICION EN LA C.A.V. Y SE CONVIERTE EN UNA DE LAS FIRMAS REFERENTES DE SU SECTOR

LKS Ingeniería S.Coop.ek ondorengo urteotarako dituen erronka nagusiak hauek dira: bere posizioa finkatzea Euskal Autonomia Erkidegoan, eta bere presentzia areagotzea Espainiako estatuan. Oraingoz, Kooperatibak arrakastaz gainditu ditu bere Plan Estrategikoak (2001-2004) ezartzen zituen helburuak, eta Agustín Irazabal zuzendari nagusia baikor da etorkizunari begira.



En la imagen, Agustín Irazabal, Director Gerente de LKS Ingeniería, S.Coop. (Tel: 943 71 24 88) en un momento de la entrevista.

HABLENOS de los orígenes y actividad de LKS Ingeniería S.Coop.

Nuestra firma surge de la escisión de LKS en dos divisiones el 1 de enero de 1996: la de Consultoría (LKS, S.Coop.), y la de Ingeniería (LKS Ingeniería S.Coop.). Por aquel entonces LKS Ingeniería tenía alrededor de 30 socios trabajadores, y a fecha de hoy ya cuenta con 185 trabajadores, de los cuáles 165 son socios; todo ello sin contar a las personas que trabajan en las Sociedades Participadas con que contamos, con las que sumáramos en total 300 puestos de trabajo.

Nuestro negocio principal se estructura en tres actividades fundamentales: consultoría urbanística, obra civil y edificación. Es decir, desarrollamos una ingeniería vinculada al sector de la construcción que se dedica a realizar proyectos y direcciones de obra, estudios de viabilidad, estudios previos de ordenación, etc.

Este es el principal negocio de LKS Ingeniería, S.Coop, pero la Cooperativa también desarrolla otro negocio bajo la marca “DIARA”, con sede en Aretxabaleta y especializada en el desarrollo de todo lo que supone diseño y la ingeniería de producto, y arquitectura corporativa e imagen.

¿Cuál ha sido la evolución de LKS Ingeniería, S.Coop. desde que iniciara su andadura en 1996?

En los últimos siete años hemos vivido un crecimiento importante y hemos ido posicionando muy bien nuestra marca en el mercado, donde tenemos una imagen de seriedad, servicio y cercanía al cliente que se está valorando muy bien.

Creo que ha sido especialmente clave en los últimos años el despliegue de oficinas que hemos realizado en la C.A.V., abriendo nuevas delegaciones en Vitoria, Bilbao y San Sebastián. Gracias a ello, nuestra presencia en el sector ha sido mucho más importante en los últimos tres años, período en el que hemos llegado a doblar los puestos de trabajo.

De hecho, a día de hoy somos la tercera ingeniería por dimensión de la Comunidad Autónoma Vasca y hemos logrado incrementar de manera importante la cartera de clientes que no pertenecen a MCC, lo cual nos hace estar muy orgullosos porque ello supone que nuestra imagen fuera del grupo está cada vez más consolidada y

asentada. La misma confianza que las Cooperativas de MCC tienen en nosotros la estamos obteniendo en clientes ajenos al grupo.

Además, me gustaría resaltar que somos una Cooperativa de gente joven, con una media de edad de los socios y trabajadores de entre 28 y 30 años, algo que me parece muy importante desde el punto de vista de futuro.

¿Se están cumpliendo las expectativas que marca el Plan Estratégico 2001-2004?

El Plan contemplaba el despliegue de nuestras oficinas en la Comunidad Autónoma Vasca y un primer grado de expansión en el Estado, y hemos superado con creces ambos objetivos. El único aspecto en el que no se han cubierto las expectativas es en fomentar nuestra presencia internacional aunque, a futuro, éste será uno de los retos del siguiente Plan Estratégico 2005-2008.

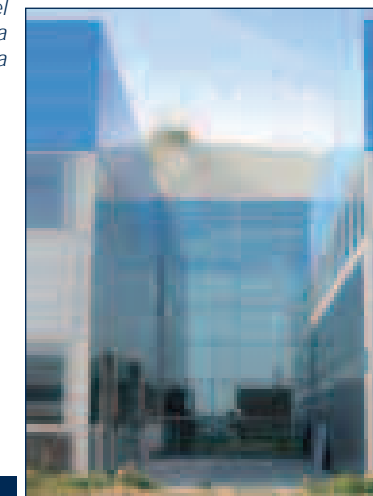
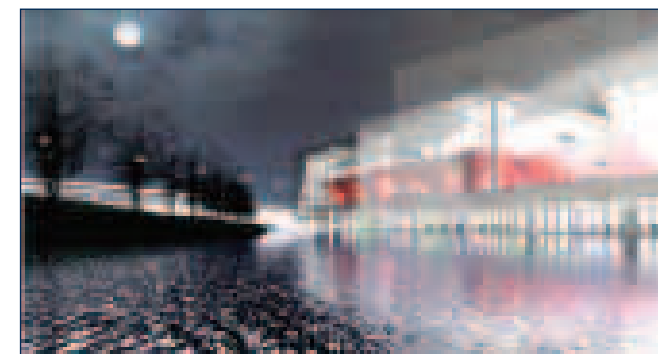
Por otra parte, no hay que olvidar que la coyuntura económica general en los dos últimos ejercicios 2002 y 2003, ha sido

“Azken hiru urteotan bikoiztu egin ditugu lanpostuak”

SOCIEDADES PARTICIPADAS POR LKS INGENIERIA S.COOP.

LKS TASACIONES, S.A.:	Actividad: Tasaciones y valoraciones. Sede Social: Aretxabaleta. Puestos de trabajo: 25.
LKS INTELCOM, S.L.:	Actividad: Telecomunicaciones, Seguridad y Telefonía. Sede Social: Aretxabaleta. Delegaciones en Bilbao y Cantabria. Puestos de trabajo: 25.
LKS STUDIO, S.A.:	Actividad: Management, Ingeniería y Arquitectura. Sede Social: Madrid. Deleg. en Barcelona y Granada. Puestos de trabajo: 29.
INDISER, S.A.:	Actividad: Ingeniería arquitectónica y de proceso sector bodegas. Sede Social: Logroño. Puestos de trabajo: 15.
EDE INGENIEROS, S.A.:	Actividad: Consultoría e Ingeniería en Energía. Sede Social: Bilbao. Puestos de trabajo: 10.
MACLA Ingeniería Civil, S.L:	Actividad: Obra Civil, Edificación y Ordenación del Territorio. Sede Social: Pamplona. Puestos de trabajo: 30.

En la imagen inferior vista del edificio de la “Caja Mágica” para el Ayuntamiento de Madrid. A la derecha, imagen de la nueva Planta de Pfferd Rüggeberg en Vitoria



complicada para la toma de decisiones en cuanto a nuevas inversiones industriales, lo que ha supuesto una complicación añadida a nuestro desarrollo, ya que es una actividad muy vinculada a la inversión.

Afortunadamente, hemos conseguido equilibrar este escenario complicado para la captación de proyectos con una fuerte entrada en el sector de los Centros Comerciales, lo que nos ha permitido ampliar nuestra cartera de clientes en el sector de la distribución, logro muy interesante para el futuro.

PROYECTOS

¿Podría enumerar algunos de los proyectos más importantes que desarrolla la Cooperativa?

Bajo la marca DIARA estamos realizando el diseño de interiores de algunos vagones para CAF; la nueva gama 2005 de electrodomésticos para FAGOR; el diseño del nuevo vagón restaurante del AVE; o mejoras en el diseño del modelo de autobuses Century de Irizar, entre otros proyectos.

En lo que respecta a la actividad de la ingeniería, cabe destacar los siguientes proyectos: el Centro Comercial Zubiarte (en Abando Ibarra); el Centro Comercial Itaroa de Pamplona; la nueva Planta Industrial de Orona en Hernani; el edificio de la “Caja Mágica” que albergará el

“Industri inbertsioaren krisia gainditzea lortu dugu banaketa-sektorean egin dugun sarrerarekin”.

Hablando de futuro, ¿qué objetivos se marca LKS Ingeniería, S.Coop para los próximos años?

Somos optimistas. Creemos que tenemos un recorrido importante por hacer en nuestra Comunidad, fundamentalmente en los entornos metropolitanos de Bilbao y San Sebastián. Nuestras ilusiones ahora mismo se centran en que sean las oficinas de Bilbao y San Sebastián las que “tiren un poco” del crecimiento de LKS Ingeniería en la C.A.V.

También estamos esperanzados con nuestras implantaciones fuera de la C.A.V., fundamentalmente mediante sociedades participadas, que nos permitirán tener una presencia cada vez más importante en el Estado. Por todo ello, nuestro reto más importante va a ser la consolidación en la C.A.V. y una apuesta seria por incrementar nuestra presencia en el resto del Estado.

Asimismo, tenemos que ser capaces también de concretar algunas acciones en el ámbito internacional, bien sea en Portugal, Sudamérica o Países del Este preferentemente. ●

“Kooperatiba bat eratzeko Gida”

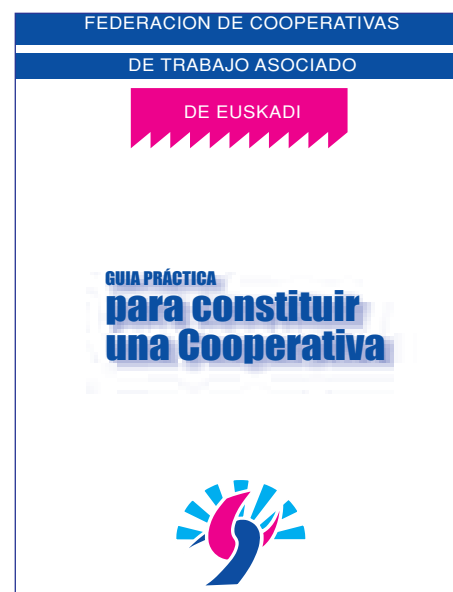
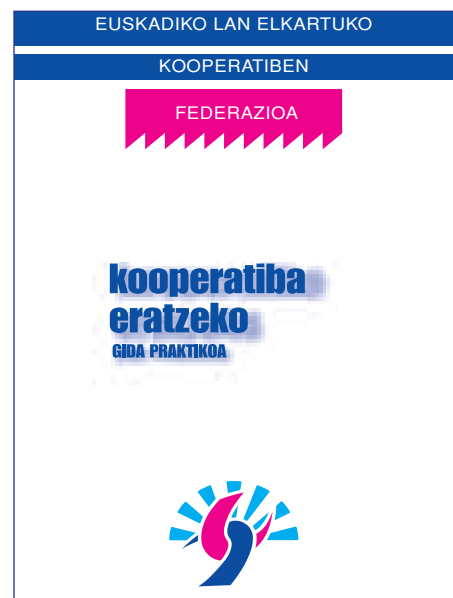
“Guía Práctica para constituir una Cooperativa”

Euskal Kooperatiben, Enpresa Sustapenerako Zentroen, Aholkularitza eta Kontsulta Enpresen eta Euskadiko Udalen arduradunek kontsulta-tresna erabilgarri bat, kooperatiba-elkarte bat eratzekoan kontuan izan beharreko alderdi guztiak bilduko dituen, izan dezaten, Euskadiko Lan Elkartuko Kooperatiben Federazioak “Kooperatiba bat eratzeko Gida” eman du argitara.

Diseinu erakargarriaz, bere 38 orrialdeetan zehar, kooperatiba bat sortzekoan kontuan izan beharreko alderdi hauek azaltzen ditu Gidak, argi eta garbi:

- Kooperatiba sozietate-ikuspegitik.
- Eraketa-prozesua.
- Udal-baimenak eta beste administrazio-izapide batzuk.
- Kooperatibaren zerga-arloa.
- Gizarte Segurantzza Kooperatiban.
- Laguntza Publikoak.

Gida, Elkar-Lan S.Coop. eta Eusko Jaurlaritzako Justizia, Enplegu eta Gizarte Segurantzza Sailarekin elkarlanean argitaratuak, azken atal bat du Kooperatibentzat interesgarri izan daitezkeen helbide eta kontaktuekin. ●



CON el objetivo de que los responsables de las Cooperativas vascas, los Centros de Promoción Empresarial, las Asesorías y Consultorías y los Ayuntamientos de Euskadi dispongan de una herramienta de consulta útil que recoja todos los aspectos a tener en cuenta a la hora de constituir una Sociedad Cooperativa, la Federación de Cooperativas de Trabajo Asociado de Euskadi ha editado la “Guía Práctica para constituir una Cooperativa”.

Con un atractivo diseño, a lo largo de sus 38 páginas la guía aborda de una manera clara y concisa aspectos tan relevantes a la hora de constituir una Cooperativa como:

- La Cooperativa desde una perspectiva societaria.
- El proceso de constitución.
- Licencias municipales y otras tramitaciones administrativas.
- La fiscalidad de la Cooperativa.
- La Seguridad Social de la Cooperativa.
- Ayudas públicas.

La Guía, que ha sido editada en colaboración con Elkar-Lan S.Coop. y el Departamento de Justicia, Empleo y Seguridad Social del Gobierno Vasco, incorpora un último apartado con direcciones y contactos de gran utilidad para las Cooperativas. ●



... requiere expertos en gestión cooperativa.

Todos los cooperativistas y gestores de cooperativas sabemos que los sistemas de gestión, incluso los más innovadores exigen un “saber hacer” propio a la hora de aplicarlos en empresas con gestión cooperativa.

En Eraginkor llevamos más de 15 años asesorando a los órganos sociales y directivos de cooperativas, tanto en la aplicación de herramientas de gestión, como de asesoría jurídica, calidad y administrativo financiero.

Nuestra amplia experiencia en sociedades cooperativas nos afianza como una consultoría experta en este tipo de sociedades, seria, eficaz y eficiente.



Expertos en Gestión Cooperativa

C/ Ibarrekolanda 13-15 lonja • 48015 Bilbao
Tfno.: 94 447 33 33 • Fax: 94 447 29 01
E-mail: eraginkor@eraginkor.com
www.eraginkor.com

SOLICITUD DE EJEMPLARES

Los interesados en obtener un ejemplar del libro, pueden solicitarlo en la Federación:
Federación de Cooperativas de Trabajo Asociado de Euskadi
C/ Reyes de Navarra, 51- bajo / 01013 VITORIA-GASTEIZ
Tel.: 945 12 20 50 / Fax: 945 25 39 59

OINARRI, Euskadiko Kooperatiben, Autonomo Kooperatibisten eta Lan Elkarteen (LEA eta LEM) Elkarrekiko Garantia Elkartea da.

Gure jarduera bi arlotan oinarritzen da: gure enpresei finantzaketa egokia eskaintzea eta horien finantza-gestioa hobetzea.

Hori guztia enpresen beren batasunari esker gertatzen da. Denon batasunean dago OINARRIren indarra.

OINARRI es la Sociedad de Garantía Recíproca de las Cooperativas, Autónomos Cooperativistas y Sociedades Laborales (S.A.L. y S.L.L.) de Euskadi.

Nuestra actividad se centra en dos áreas: facilitar una financiación adecuada a nuestras empresas y mejorar su gestión financiera.

Es la unión de las propias empresas la que posibilita esta realidad. En nuestra unión está la fuerza de OINARRI.

**Parte hartzea erraza, ekonomikoa eta errentagarria da
Bazkide egin zaitez**

**Participar es sencillo, económico y rentable
Hazte socio**



OINARRI

GIZA EKONOMIARAKO
BERMA ELKARTEA
E.B.E.

∩

SOCIEDAD DE
GARANTÍA PARA LA
ECONOMÍA SOCIAL
S.G.R.



**Talde bat osatzen dugu.
Formamos un equipo.**

OINARRI S.G.R.

Edificio E-5
Parque Tecnológico de Álava
Miñano. 01510 VITORIA-GASTEIZ
Tel. 945 29 82 80
Fax. 945 29 81 36

Euskadiko Lan Elkarteko Kooperatiben Federazioa
Federación de Cooperativas de Trabajo Asociado de Euskadi



Dirección: C/Reyes de Navarra, 51

01013 Vitoria-Gasteiz

Tle.: 945 12 20 50

Fax: 945 25 39 59

e-mail: koop@euskoop.org

www.euskoop.org

